

# Terugblik op 2024 en uitkijken naar (veldseizoen) 2025

Uit het WFD bestuur

HNS 2024

Excursies 2024

Soortbeschermingsprojecten

Veldseizoen 2025

Ons jubileumboek oftewel

**De Drentse flora in beweging**



In juni 2024 opgedoken in  
de Hondstongen:  
Welriekende nachtorchis.  
Foto AldrikPot



Werkgroep  
Florakartering  
Drenthe

22e WFD medewerkersdag  
22 februari 2025

District  
Drenthe



Uit het WFD-bestuur:  
bestuurswisseling



Assen, stadsexcursie  
16 september 2017

**Hink, zeer bedankt!**



**Blij met binnenstappen van Arie de Vreugd  
in het bestuur!**





Bouwersveld,  
Foto Carleen de Graaf

Uit het WFD-bestuur

Ook voor 2024 weer  
een

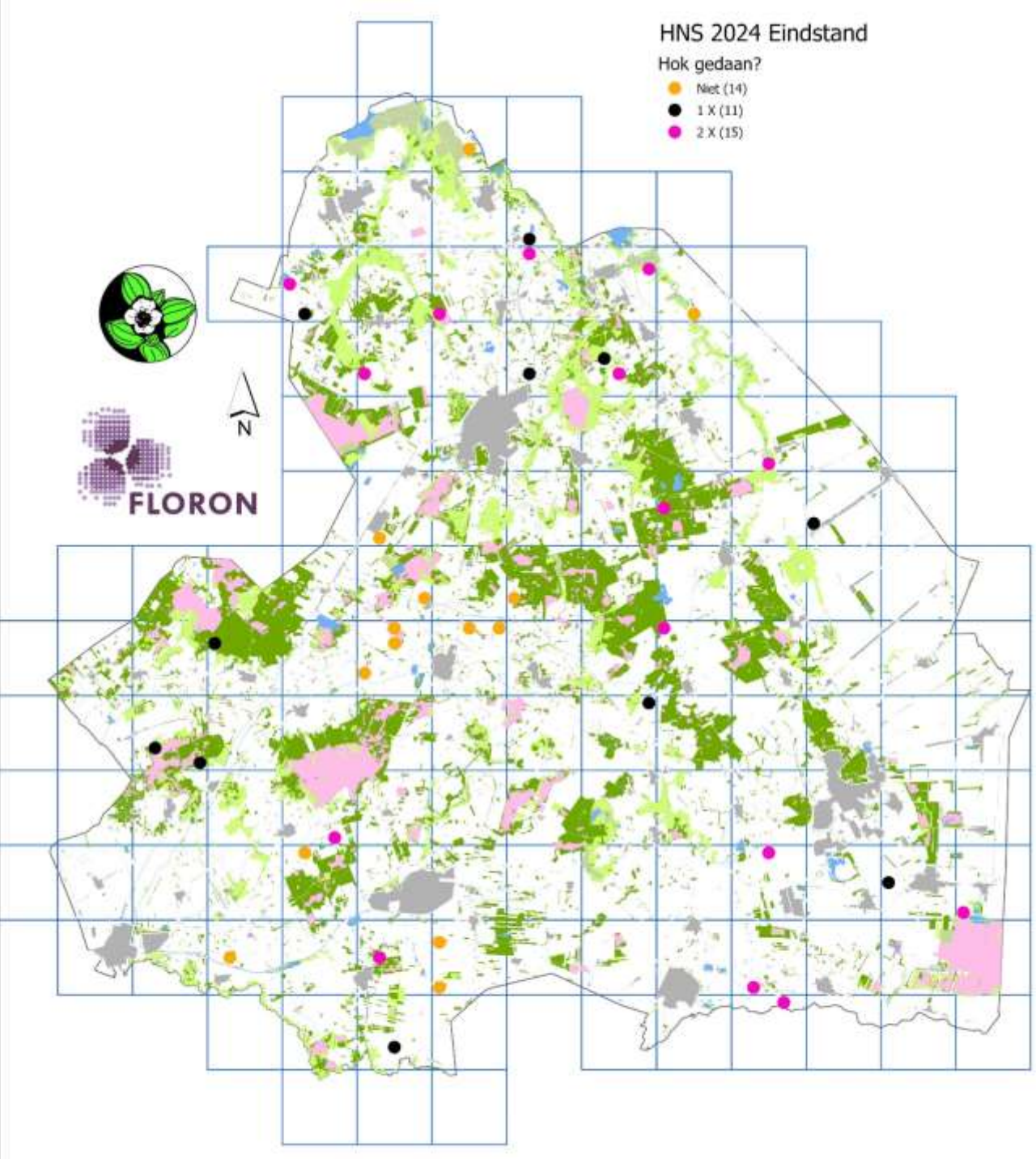
waarderingssubsidie  
van € 1000

gekregen van

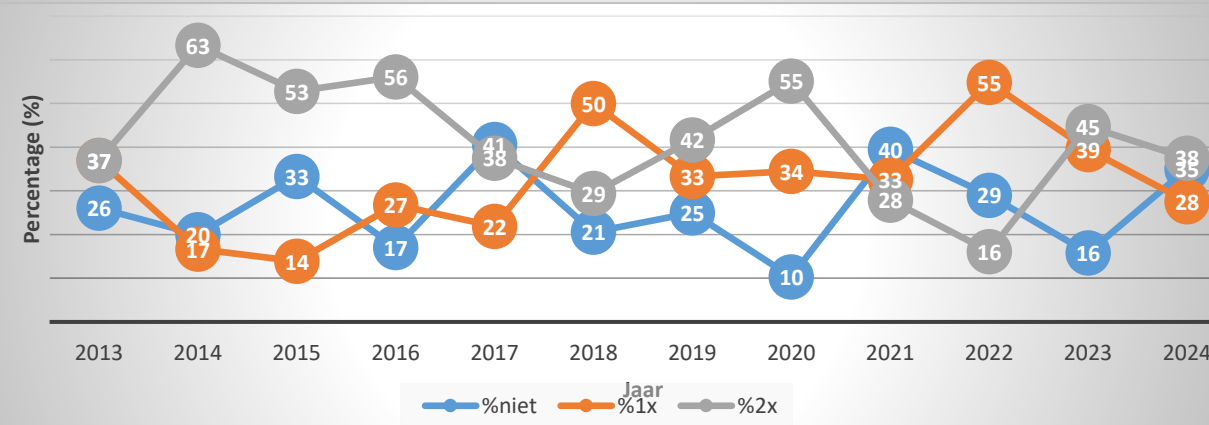
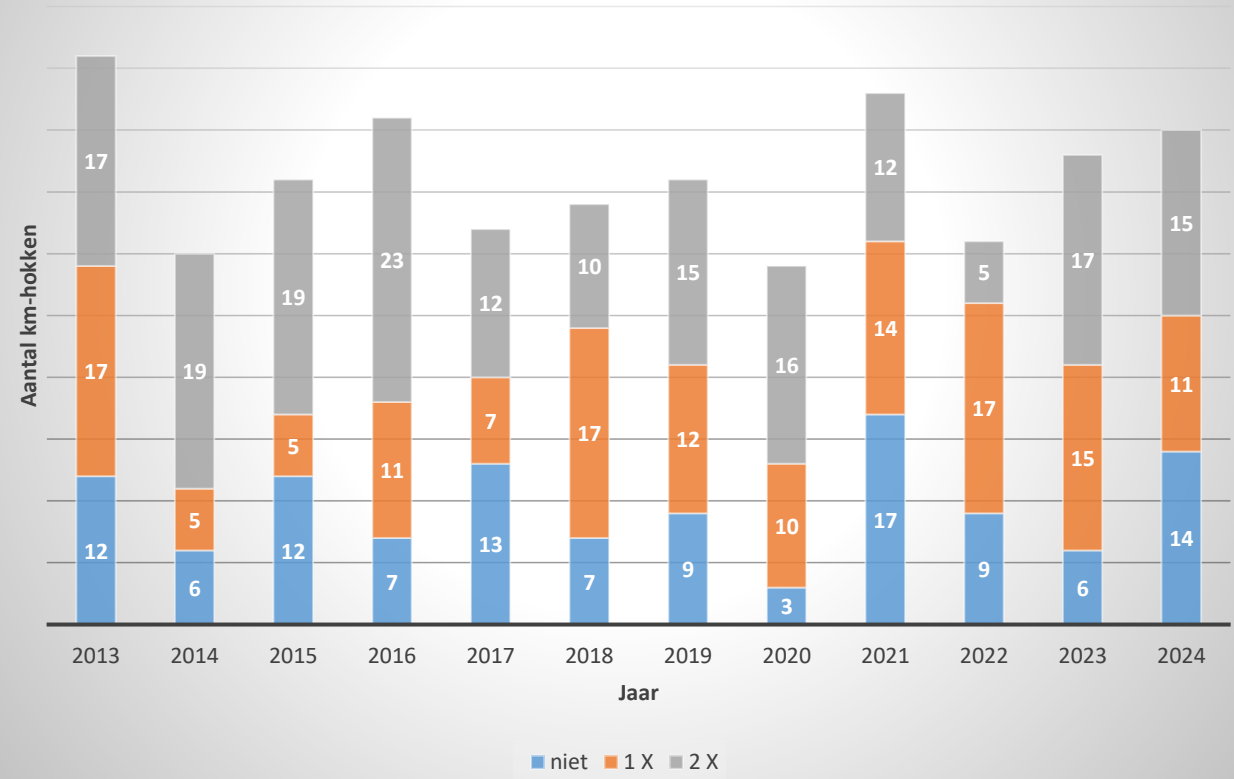
*provincie* Drenthe

met  
dank  
aan  
Martin





## Onderzochte HNS-hokken Drenthe 2013 - 2024



# Terugblik op veldseizoen 2024

Aantal gevonden soorten in 2024

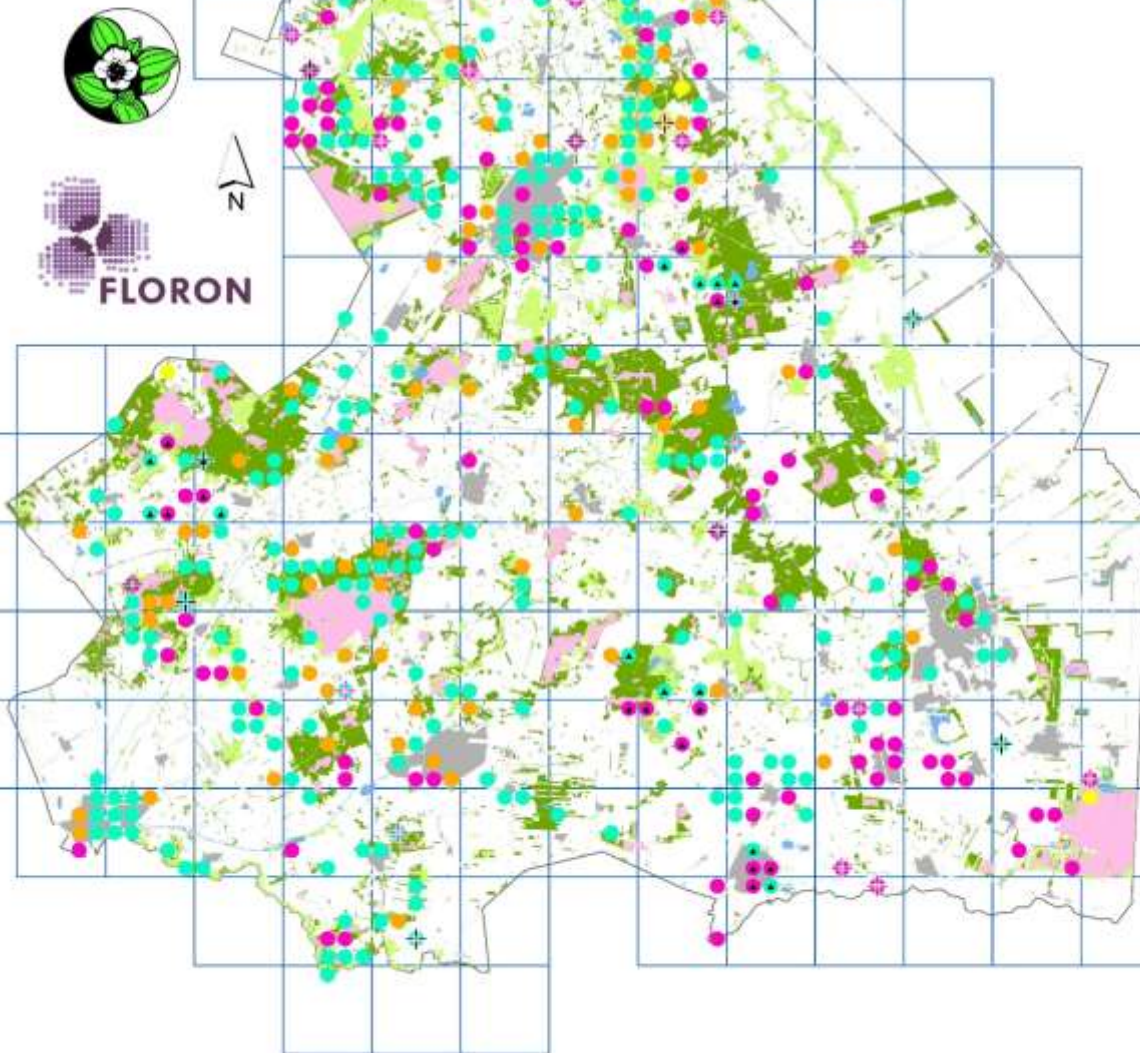
Aantal soorten in km-hok

- 75-100 (5)
- 101-199 (83)
- 200-299 (248)
- 300-323 (113)

HNS224Eindstand

HNS 2024

- 1 X (11)
- 2 X (15)
- WFD-excursie



datum	vanuit	aantal		aantal waarnemingen	gemiddeld aantal soorten
		deelnemers	km-hokken		
20-apr	Eelde	27	7	1324	168
25-mei	Rolde	25	7	1233	176
6-jul	Gees	29	7	1334	182
10-aug	Wapse	30	7	1204	160
14-sep	Coevorden	19	5	942	187
	<b>totaal</b>		<b>33</b>	<b>6037</b>	



In de buurt van Gees  
6 juli 2023  
(Foto Isis van der Plas)



Foto Bert Blok

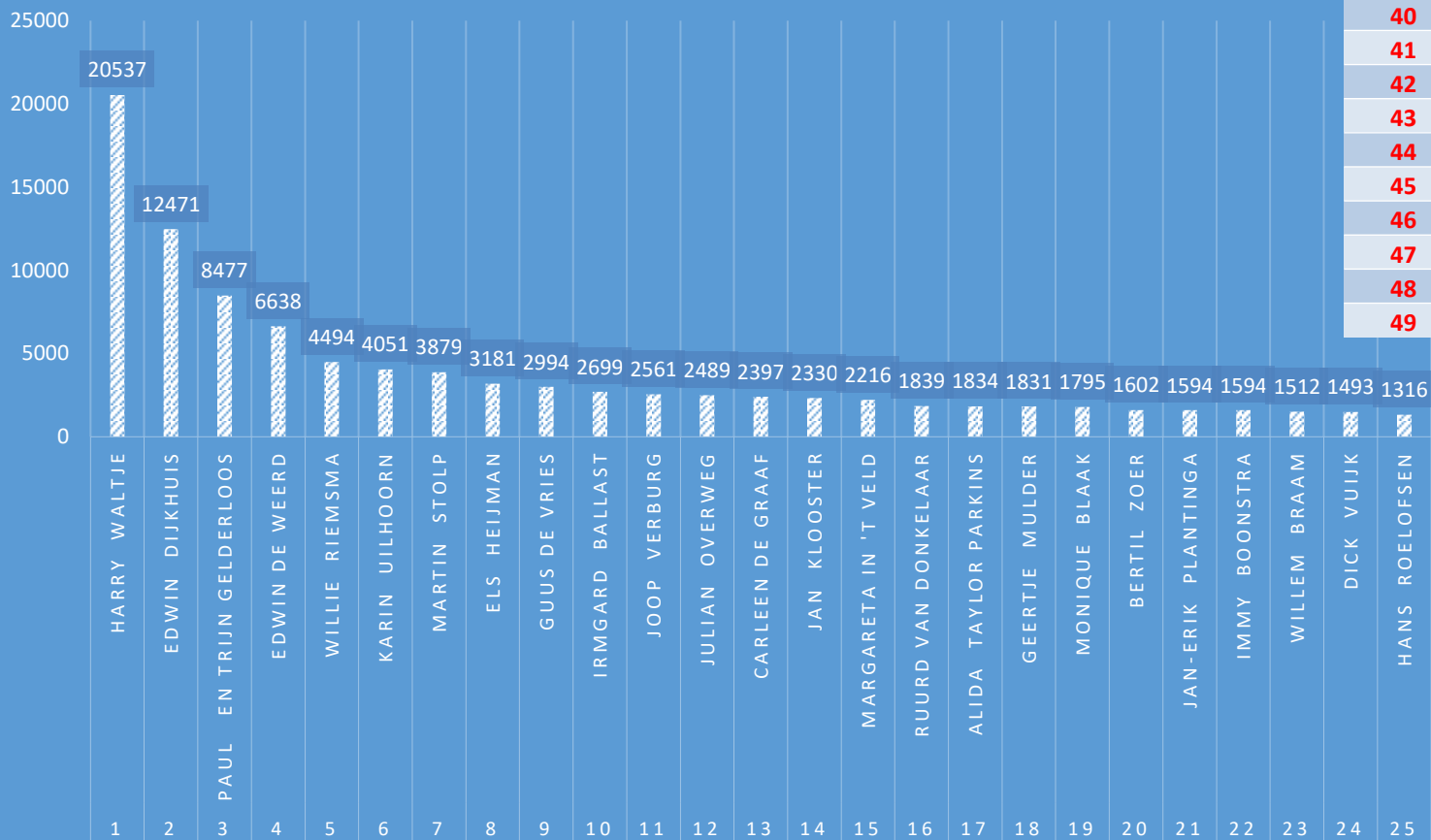
Net als in 2023  
de meeste  
waarnemingen



Foto Joop Verburg

..en ook  
weer  
eervol  
tweede

### AANTAL WAARNEMINGEN IN 2014 (BRON: NDFD)



plaats	naam	aantal waarnemingen in 2024
26	Els Visscher	1241
27	Marjan Benjamin	1211
28	Joachim van der Valk	1136
29	Marjo Hanssen	1124
30	Ben Hoentjen	1109
31	Teddy Dolstra	1055
32	Stef van Walsum	1038
33	Aaldrik Pot	1004
34	Virry Schaafsma	986
35	Johan Scheeres	982
36	Cees van Roozendaal	969
37	Bert Oving	919
38	Luciënne Japchen Lenstra	917
39	Willy Ronkes	884
40	Joke Sietjes	872
41	Frank van Gessele	795
42	Pwg IVN Hooegeveen	744
43	Carina de Vries-Drenth	738
44	Hink Been	730
45	Guido Lek	704
46	Annie Vos	615
47	Corné Klasen	580
48	Jan Schulte	564
49	Petra Hoetz	562



Met dank aan Nick Doormaal,  
FLORON Landelijk bureau

Terugblik op veldseizoen 2024:  
Weer vele bijzondere vondsten,  
merendeels via Waarneming.nl.  
Een greep eruit in Nieuwsbrief  
60 en in de doorlopende  
presentatie,

met dank aan  
Willem Braam

Voor opname op  
[www.wfdrenthe.nl](http://www.wfdrenthe.nl)  
ook graag aan WFD  
doorgeven



Rode waterereprijs | *Veronica catenata*  
07-06-2024 | Geeserveld, Geeserstream, Oude Maden | Carleen de Graaf

Behaarde boterbloem  
Coevorden  
(foto Frank van Gessele)



Vijgenboom  
Coevorden  
(foto Wendy Langemaat)



Terugblik op veldseizoen 2024

Bijdrage aan projecten i.s.m. Floron,  
provincie Drenthe, Science4Nature en  
SBB in 2024:

- Stengelloze sleutelbloem →
- Zwartblauwe rapunzel
- Wilde narcis
- Kleine schorseneer



Pin of thrum?  
26 maart 2024  
Foto: Sheila Luijten



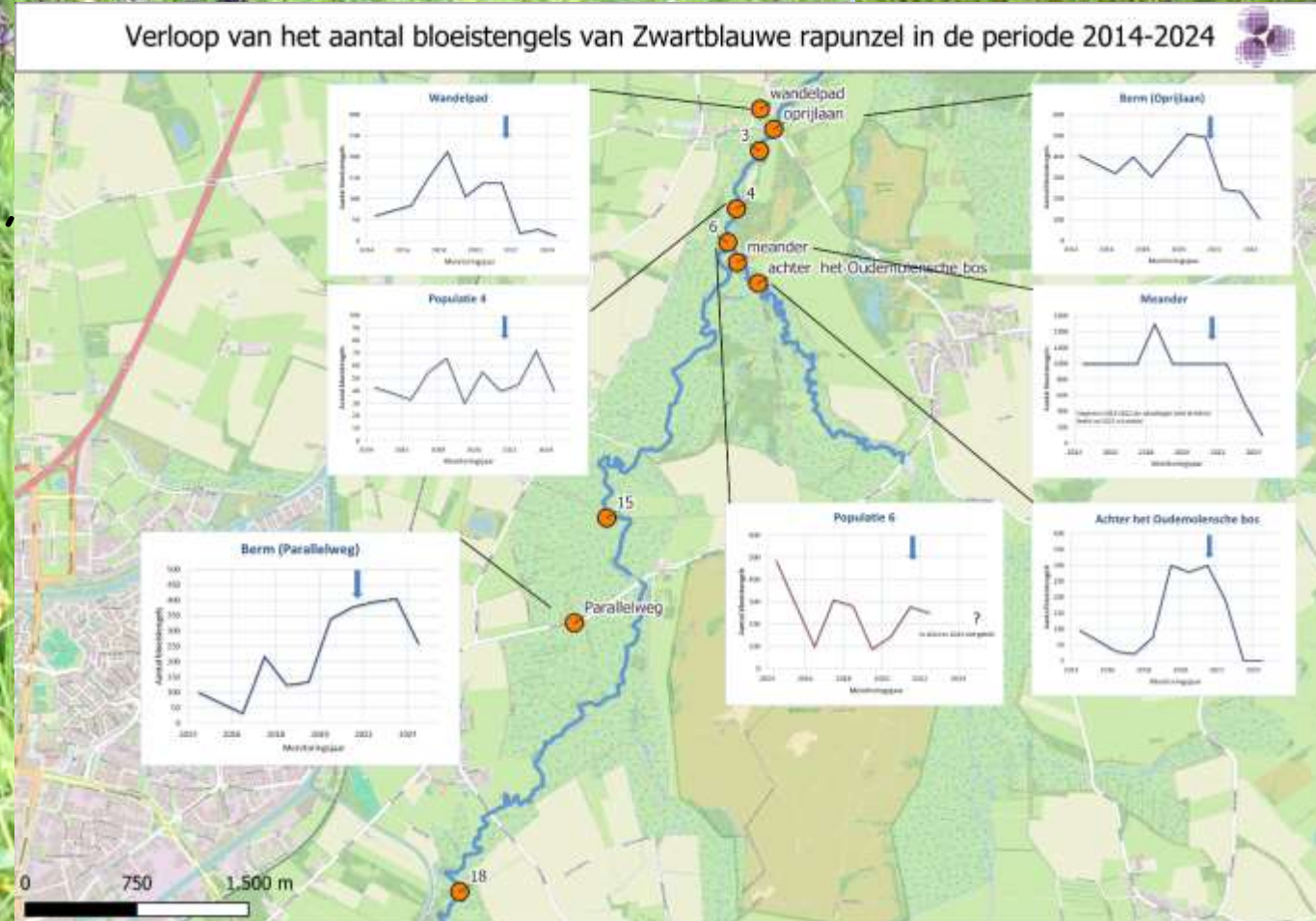


## Terugblik op veldseizoen 2024

Bijdrage aan projecten i.s.m. Floron,  
provincie Drenthe, Science4Nature en  
SBB in 2024:

- Zwartblauwe rapunzel →

Van alle grote populaties aantal bloeiaren  
weer geteld door Ton en Hanny Schoenmaker  
Ook de versterkingspopulatie bij Loon bezocht,  
eind mei 2024

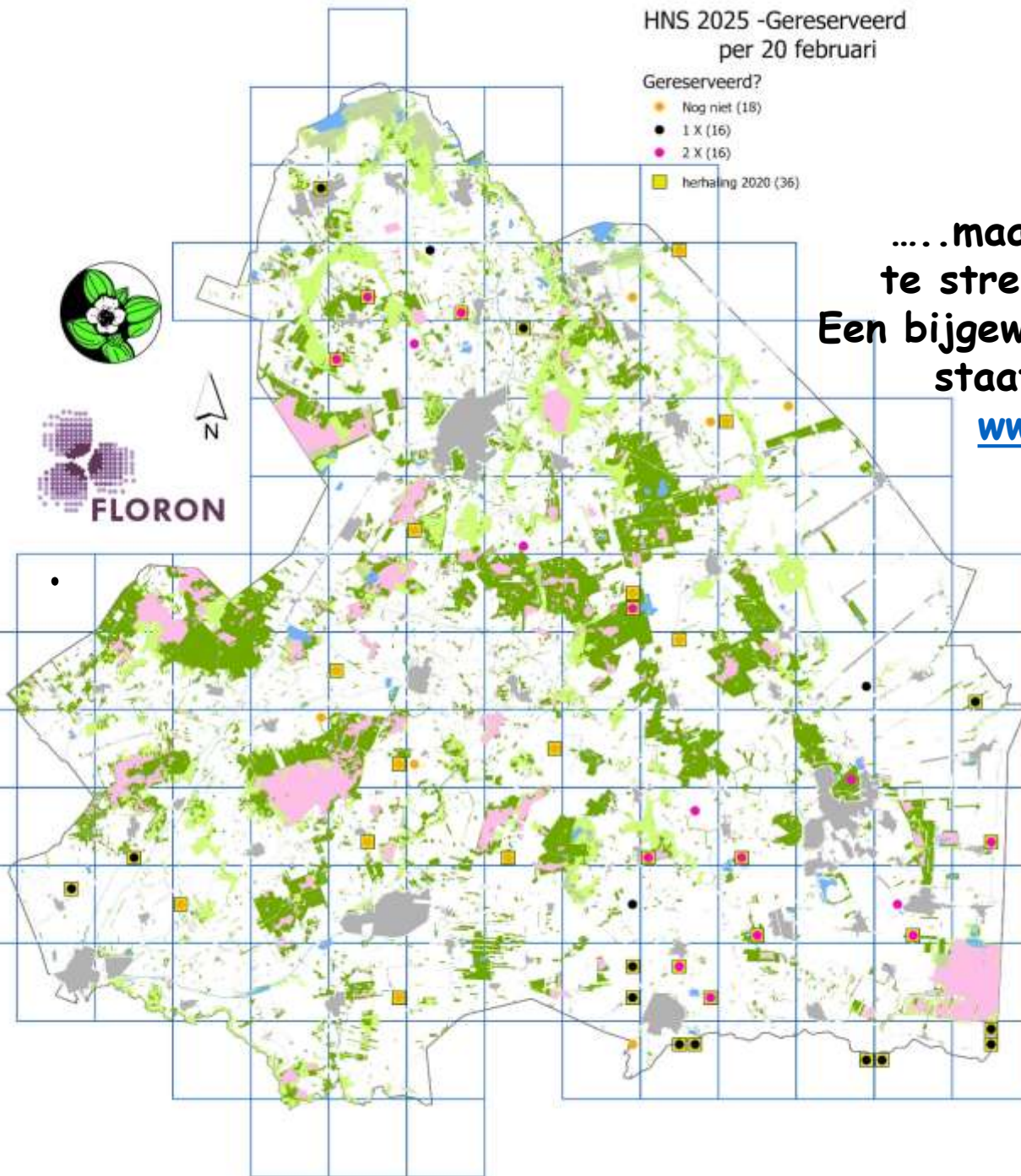


# Vooruit kijken naar veldseizoen 2025: nog steeds volop keus uit HNS-hokken!!

HNS 2025 -Gereserveerd  
per 20 februari

Gereserveerd?

- Nog niet (18)
- 1 X (16)
- 2 X (16)
- herhaling 2020 (36)



.....maar ook nog voldoende  
te strepen 'gewone' hokken.  
Een bijgewerkt kaartje voor 2025  
staat eind februari op  
[www.wfdrenthe.nl](http://www.wfdrenthe.nl)



Foto Immy Boonsta

Vooruit kijken naar veldseizoen 2025:  
nieuw: Levend Archief-project Drenthe

# HET LEVEND ARCHIEF

Het Levend Archief wil de genetische diversiteit van wilde planten veilig stellen door zaden te verzamelen van inheemse plantensoorten en deze op te slaan in de Nationale Zadencollectie.

[LEES MEER ▶](#)



[STEUN ONS ▶](#)

**Zeer bedankt voor ieders  
bijdrage aan het veldwerk  
in 2024**

**Veel plezier  
in het nieuwe  
veldseizoen en  
graag tot ziens  
op een  
(liefst meer)  
excursie(s)**



Foto  
Marjan  
Benjamin



# Atlas van de Drentse Flora

WERKGROEP  
FLORAKARTERING  
DRENTHE



19 november 2024:  
Een kwart eeuw geleden!



Het  
'jubileumboek':

een heel eind  
op weg,

maar nog  
even  
geduld....

**Lofar**  
Foto Geert de Vries



# Aanleiding: 40 jarig jubileum WFD (2022)



- Doel: presentatie van

- resultaten WFD Florameetnet Drenthe 2001-2014

- (voorlopige) resultaten herstel- en beschermingsplannen

11 Drentse ikoonsoorten

- nieuwkomers in Drenthe sinds de atlas

Foto Els Heijman



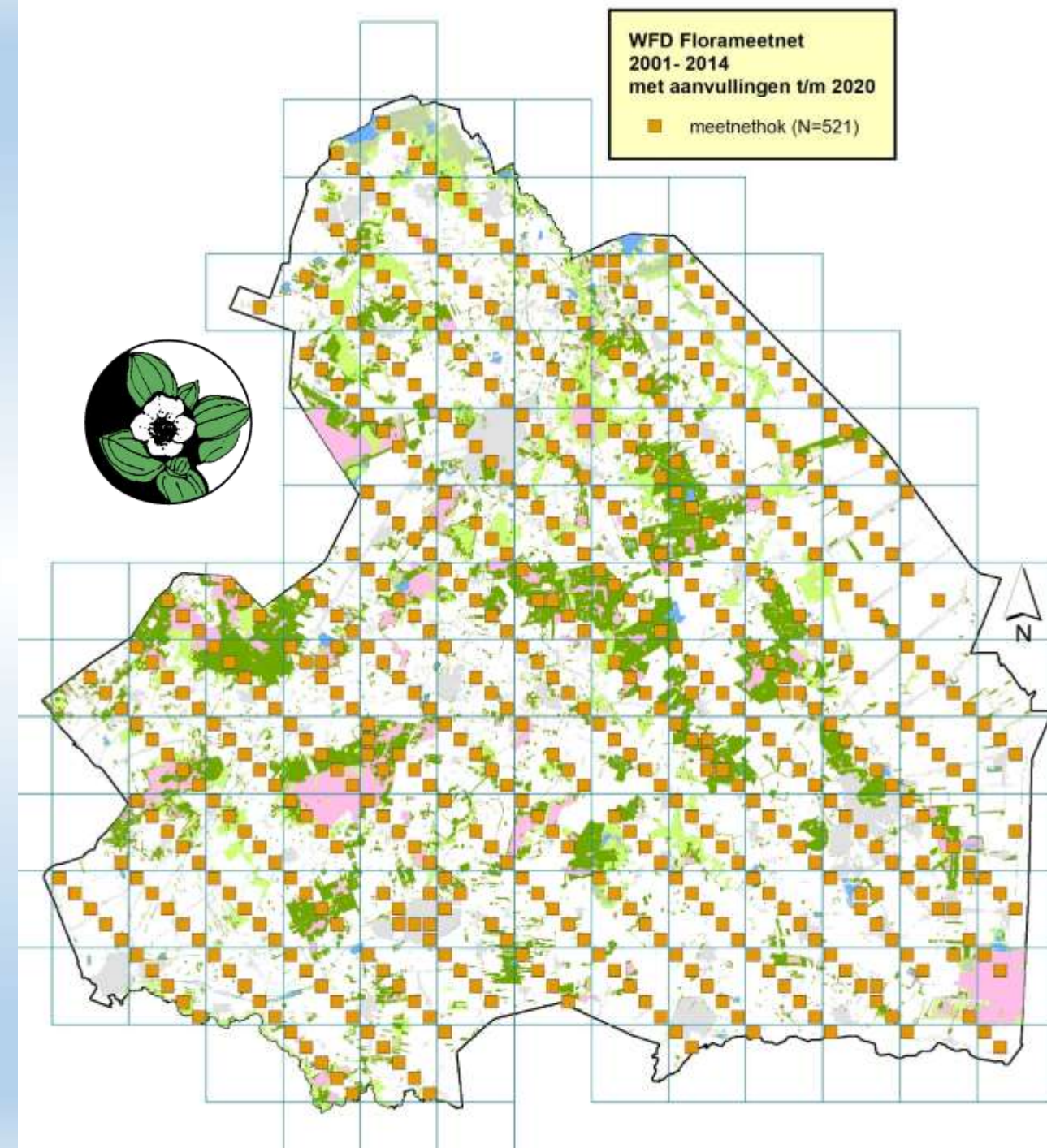
# Project WFD-Florameetnet Drenthe 2001-2014

**Doel:** vaststellen veranderingen in de Drentse flora  
t.o.v . periode 1970-1998 (Atlas Drentse flora)

**Methode:** vergelijking van voorkomen (**aantal km-hokken**)  
van Standaardlijstsoorten Atlas (1996)  
in beide perioden in 521 opnieuw  
geïnterviewde km-hokken,  
aangevuld met gegevens uit deze hokken t/m 2020

**Gegevensbronnen periode 2001- 2020:**

- alle** in NDFF **goedgekeurde** waarnemingen van
- WFD-florameetnet (veldwerk 2001-2014)  
aangevuld met gegevens van
  - provincie Drenthe, 3<sup>e</sup> ronde flora/vegetatiekartering
  - terreinbeheerders
  - waarneming.nl
  - FLORON
  - diverse andere bronnen





# Gegevensverwerking en presentatie:

resultaten meetnet met aanvullingen:  
**per ecologische groep**  
zoals als in de Atlas(1999)



Foto Joop Verburg

## 3. Resultaten per ecologische groep

**Aquarel Akkers**

### 3.1. Planten van akkers en droge ruigten

**inclusief Roggelelie, 1c**

**Aquarel Storingsmilieus**

### 3.2. Storings- en natte pionierplanten

**Aquarel Duin en kust**

### 3.3. Kustplanten

**Aquarel Wateren**

### 3.4. Water- en oeverplanten

**Aquarel Vochtige graslanden**

### 3.5. Planten van bemeste graslanden

**Aquarel Droge graslanden**

### 3.6. Planten van droge graslanden

**Aquarel Heiden en venen**

### 3.7. Heide- en veenplanten

**inclusief:**

**Harlekijn, 7c**

**Valkruid, 7e**

**Rozenkransje, 7e**

**Jeneverbes, 7e**

**Wilde narcis, 7e**

**Kleine schorseneer, 7e**

**Aquarel Zomen en struwelen**

### 3.8. Planten van bosranden en struwelen

**Aquarel Bossen**

### 3.9. Bosplanten

**inclusief:**

**Zwartblauwe rapunzel, 9a**

**Bosgeelster, 9b**

**Stengelloze sleutelbloem, 9b**

**Knollathyrus, 9e**

### 3.10. Balans 2001-2020 t.o.v 1970-1998



Foto Hans Dekker

# Gegevensverwerking en presentatie resultaten

per ecologische groep als in de Atlas elke soort ingedeeld in categorie status van voorkomen met trendaanduiding in periode 2001-2020 t.o.v. 1970-1998

**Verdwenen eind jaren '90**  
 Kleine keverorchis  
 (Groep 9, droge, zure arme bossen)

(Foto Cees van Roozendaal)



Status	Omschrijving:		
		trend	
<b>verdwenen</b>	alleen vóór 1970 in Drenthe gevonden en/of na 1998 afwezig	n.v.t.	
<b>afwezig</b>	gevonden in Drenthe in 1970-1998 en 2001-2020, maar in <b>beide</b> perioden <b>niet</b> in meetnethokken	n.v.t.	
<b>terug</b>	niet gevonden in Drenthe in 1970-1998, wel vóór 1970 en in 2001-2020, <b>al dan niet in meetnethokken</b>	n.v.t.	
<b>verschenen</b>	aanwezig in Drenthe, maar in 1970-1998 <b>niet</b> in meetnethokken, <b>wel</b> in 2001-2020	n.v.t.	
<b>gebleven</b>	in <b>beide</b> perioden aanwezig en in minstens <b>één</b> periode in 10 meetnethokken gevonden (diagram)		
		trend	
	<b>% verandering t.o.v. periode 1970-1998</b>		
	zeer sterke toename	meer dan 100	+++
	sterke toename	+51 - +100	++
	toename	+26 - +50	+
	in de lift	+16 - +25	= >
	stabiel	-15 - +15	=
	in gevaren zone	-16 - -25	= <
	afname	-26 - -50	-
	sterke afname	-51 - 75	--
	zeer sterke afname	meer dan - 75	---
<b>gebleven</b>	maar aangegeven trend onmogelijk door		
	te weinig gegevens: aantal km-hokken in meetnethokken in <b>beide</b> perioden minder dan 10		n.v.t.
	lastig uit elkaar te houden soorten met grote kans op verwisseling		n.v.t.

**Terug, in 2003**  
 Draadgentiaan  
 (Groep 2, pioniers op voedselarme, vochtige bodem)

(Foto Hans Dekker)



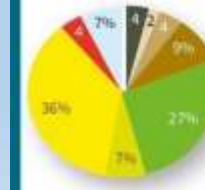
# Gegevensverwerking en presentatie resultaten

per ecologische groep als in de Atlas elke soort ingedeeld in categorie status van voorkomen met trendaanduiding in periode 2001-2020 t.o.v. 1970-1998

Status	Omschrijving:	trend
verdwenen	alleen vóór 1970 in Drenthe gevonden en/of na 1998 afwezig	n.v.t.
afwezig	gevonden in Drenthe in 1970-1998 en 2001-2020, maar in <b>beide</b> perioden <b>niet</b> in meetnethokken	n.v.t.
terug	niet gevonden in Drenthe in 1970-1998, wel vóór 1970 en in 2001-2020, <b>al dan niet in meetnethokken</b>	n.v.t.
verschenen	aanwezig in Drenthe, maar in 1970-1998 <b>niet</b> in meetnethokken, <b>wel</b> in 2001-2020	n.v.t.
gebleven	in <b>beide</b> perioden aanwezig en in minstens één periode in 10 meetnethokken gevonden (diagram)	
	<b>% verandering t.o.v. periode 1970-1998</b>	<b>trend</b>
	zeer sterke toename meer dan 100	+++
	sterke toename +51 - +100	++
	toename +26 - +50	+
	in de lift +16 - +25	= >
	stabiel -15 - +15	=
	in gevaar zone -16 - -25	= <
	afname -26 - -50	-
	sterke afname -51 - -75	--
	zeer sterke afname meer dan - 75	---
gebleven	maar aangegeven trend onmogelijk door te weinig gegevens: aantal km-hokken in meetnethokken in <b>beide</b> perioden minder dan 10	n.v.t.
	lastig uit elkaar te houden soorten met grote kans op verwisseling	n.v.t.

## Ecologische groep 2a: Planten van storingsmilieus

Status: verandering in voorkomen in Drenthe in de periode 2001-2020 ten opzichte van 1970-1998 op basis van 521 meetnethokken.



Status	Aantal soorten	RL	KFKD
	#	%	Atlas Meetn
Verdwenen	2	4	Engelse alant ( <i>Alopecurus pratensis</i> ) Potel ( <i>Mentha pulegium</i> ) KW 0 0 KW 0 0
Afwezig	1	2	Voszegge ( <i>Carex vulpina</i> ) - 1 0
Terug	2	4	Behaarde boterbloem ( <i>Ranunculus scardus</i> ) Genadekluid ( <i>Grobia officinalis</i> ) - 0 2 BE 0 0
Verschenen	4	9	Kaal breukkruid ( <i>Hemaria glabra</i> ) - 1 3 Rode ogentroost ( <i>Odontites vernus</i> ssp. <i>serotinus</i> ) GE 1 1 Slanke waterbies ( <i>Eleocharis acicularis</i> ) - 1 2 Zoegroene rus ( <i>Juncus inflexus</i> ) - 1 1
Gebleven:			
+ Toename	12	27	} Zie tabel Trends per soort
A in de lift	3	7	
= Stabiel	16	36	
V Gevaarzone	0	0	
- Afname	2	4	
? Onbepaald	3	7	Aardbeiklaver ( <i>Trifolium fragiferum</i> ) - 1 1 Valse voszegge ( <i>Carex dioica</i> ) - 2 3 Wollige munt ( <i>Mentha x rotundifolia</i> ) - 2 3
Totaal	45	100	

Trends: procentuele verandering in 521 meetnethokken.

Soorten aanwezig zowel in periode 1970-1998 als in 2001-2020 en in minstens één van de perioden in 10 of meer meetnethokken gevonden.



2001-2020 t.o.v. 1970-1998 Afname -100 -75 -50 -25 -15 +15 +25 +50 +100 +100 Toename



Door droge ruigte  
omzoomde zandweg  
bij Valthe, de vegetatie  
op het middenpad  
blijft door betreding  
laag. 2022. ED.



## Ecologische groep 1: Planten van akkers en droge ruigten

Edwin Dijkhuis

De soorten die tot ecologische groep 1 worden gerekend vallen in drie groepen uiteen: akkerkruiden (groepen 1a, 1b en 1c), tredplanten (groep 1d) en planten van droge ruigten (groepen 1e, 1f en 1g). Gemeenschappelijk is hun afhankelijkheid van bodemverstoring, vaak vooral door de mens. Bij tredplanten gaat het om regelmatig belopen of bereden plekken, bij akkers en ruigten om activiteiten met grondbewerking. Voor ruigteplanten is deze verstoring niet jaarlijks nodig, voor de akkerplanten wel.<sup>1,2</sup> De droge ruigten onderscheiden zich van de natte (strooisel-) ruigten (groep 4d) doordat ze zelden of nooit door oppervlaktewater worden overspoeld.

De akkerkruiden zijn weer onderverdeeld in drie subgroepen: soorten van voedselrijke akkers (1a), van kalkrijke akkers (1b) en van kalkarme akkers (1c).<sup>1</sup> Vóór de introductie van kunstmest aan het eind van de negentiende eeuw waren alleen de akkerkruiden van kalkarme akkers (1c) algemeen in Drenthe. Deze groeiden op de relatief voedselarme, zure (kalkarme) essen. Door het gebruik van kunst- en drijfmest is de voedselrijkdom van de akkers sterk toegenomen. Hiervan hebben vooral de kruiden van voedselrijke akkers (1a) geprofiteerd. Voor planten van kalkrijke akkers (1b) zijn de mogelijkheden in Drenthe beperkt. Deze soorten van wat zwaardere, kalkrijke gronden zijn in Drenthe van oudsher veroordeeld tot een bestaan in de marge.

Ook binnen de ruigtekruiden zijn drie subgroepen te onderscheiden: soorten van voedselrijke ruigten (1e), van kalkrijke ruigten (1f) en van

humeuze ruigten (1g).<sup>1</sup> Onder de ruigteplanten die zijn ondergebracht in de groepen 1e en 1f bevinden zich veel soorten die afkomstig zijn uit warmere streken. Deze soorten hebben een voorkeur voor snel opwarmende, zandige bodems en zijn vooral te vinden op braakliggende percelen en industrieterreinen in het stedelijk gebied en langs het spoor. De groep van voedselrijke ruigten (1e) biedt tevens onderdak aan planten die voorkomen in akkerranden en verstoorde bermen. Ook de soorten van humeuze ruigten (1g) zijn veelvuldig buiten de bebouwde kom te vinden. Een aanzienlijk deel is overblijvend en vormt met ondergrondse uitlopers 'haarden' in verwaarloosde bermen, langs akkers en aan bosranden.<sup>1,2</sup> Voor soorten van kalkrijke ruigten (1f), waaronder veel verwilderende tulpplanten, zijn de mogelijkheden in Drenthe grotendeels beperkt tot de bebouwde kom.<sup>1</sup>

### Bronnen:

- 1 Werkgroep Florakartering Drenthe, 1998
- 2 Weeda z.a., 2003



Roggeakker op de Uffeltere, met op de voorgrond Korenbloem. 2021. HD.

### Ecologische groep 1c: Planten van kalkarme akkers

Het gros van de planten van deze ecologische groep heeft zijn optimum in weinig productieve wintergraanakkers op matig zure, matig voedselarme, al dan niet lemige zandgrond.<sup>1</sup> Deze akkerplanten waren vooral te vinden op de Drentse essen, waar Winterrogge lange tijd het meest geteelde gewas was. Op de voedselarme grond stonden de halmen niet al te dicht waardoor er volop ruimte was voor soorten als Korenbloem en Korensla. Het merendeel van deze akkerkruiden is eenjarig en kiemt al voor de winter (winterannuelen), tegelijk met de ingezaaide rogge.<sup>2</sup> Door de komst van kunstmest, zaaizaadzuivering, het gebruik van herbiciden en de toepassing van vruchtwisseling zijn veel soorten uit deze ecologische groep uit de Drentse graanakkers verdwenen of hebben hun heil daarbuiten gezocht. Alleen in enkele akkerreservaten is nog iets van hun oude luister te vinden. Naast soorten die kenmerkend zijn voor wintergraanakkers bevat deze ecologische groep ook zomerannuelen die vooral in hakvruchtakkers of langs zomergraanakkers optreden.<sup>1</sup> Veel van deze soorten profiteren van de toegenomen voedselrijkdom en zijn behalve in het esdorpenlandschap tegenwoordig ook op allerlei ruderale plekken in de heide- en veenontginningen te vinden.<sup>1</sup>

De Atlas<sup>1</sup> vermeldt voor Drenthe 34 akkerplanten van kalkarme bodem. Vier soorten, Franse boekweit, Glad biggenkruid, Blauwe leeuwenbek en Handjesereprijs stonden als verdwenen te boek<sup>2</sup> en zijn dat gebleven.<sup>3</sup> Kale gierst (*Panicum dichotomiflorum*) is aan het eind van de atlasperiode gevonden in een aantal maisakkers in Zuidwest-Drenthe.<sup>1</sup> Nader onderzoek wees uit dat het hier echter Zuid-Afrikaanse gierst betrof, een in 2002 ontmaskerde 'dubbelganger' van Kale gierst.<sup>4</sup> Deze soort is 'opgewaard' naar groep 1c. Ook Akkerleeuwenbek is hieraan toegevoegd, waarmee het totaal aantal vertegenwoordigers van deze groep op 36 uitkomt. Akkerleeuwenbek

heeft in de Atlas<sup>1</sup> in het hoofdstuk 'Adventieve, verwilderde en aangeplante soorten' een plek gekregen. Met drie meldingen in de meetnetperiode is ze zeer zeldzaam gebleven, ook haar status is niet veranderd.

Bij 'Eenjarige hardbloem' is een uitsplitsing naar de ondersoorten Eenjarige hardbloem (*Sciranthus annuus* ssp. *annuus*) en Kleine hardbloem (*Sciranthus annuus* ssp. *polycarpus*) - vanwege het geringe aantal opgaven hiervan - achterwege gelaten. Wanneer een ondersoort is onderscheiden is dit in 90% van de gevallen Eenjarige hardbloem. Kleine hardbloem, waarvan de dichtstbijzijnde natuurlijke vindplaatsen langs

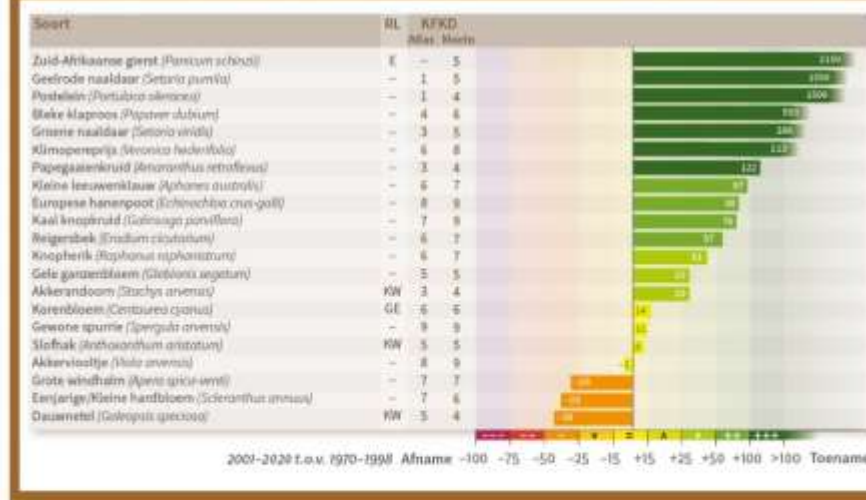
### Ecologische groep 1c: Planten van kalkarme akkers

Status: verandering in voorkomen in Drenthe in de periode 2001-2020 ten opzichte van 1970-1998 op basis van 521 meetnetthokken.



Trends: procentuele verandering in 521 meetnetthokken.

Soorten aanwezig zowel in periode 1970-1998 als in 2001-2020 en in minstens één van de periodes in 10 of meer meetnetthokken gevonden.



de Vecht liggen,<sup>3</sup> is in Drenthe zeer zeldzaam. De waarnemingen uit de meetnetperiode zijn grotendeels afkomstig van Guus de Vries, die deze zeldzame ondersoort aantrof op meerdere cam-

tings.<sup>3</sup> Ook elders in het land is Kleine hardbloem op campings<sup>6</sup> gevonden. Deze ondersoort moet in Drenthe waarschijnlijk als (camping)adventief worden beschouwd (zie p. @@).

Opmaak  
beginpagina  
van elke subgroep





Moerasspirea geeft in de zomer kleur aan ruige oeverbegroeiingen, zoals hier langs de Oude Vaart. 2022. ED.

niet werd verwacht<sup>11</sup> zit ze, met een toename van 25%, toch in de lift.

#### Soorten van natte strooiselruigten

Voor een aantal soorten uit deze ecologische groep zijn natte strooiselruigten de optimale groeiplaats. Aan deze hoog opgaande vegetaties geven de zomerbloeiërs Moerasspirea en Echte valeriana kleur. Natte strooiselruigten ontwikkelen zich op stikstofrijke, humeuze plaatsen.

Ze breiden zich uit door verwaarlozing van het beheer, waarbij zich strooisel ophoopt, maar ook door het laten liggen van (sloot)maaisel of contact met voedselrijk oppervlaktewater. In de Drentse laagveengebieden en beekdalen tekenen ze zich af als lintvormige oeverbegroeiingen langs beken, kanalen, sloten en andere watergangen. De blikvangers Moerasspirea en Echte valeriana zitten in Drenthe in de lift.



Natte ruigte met Bosbies en Moerasspirea langs de Oude Vaart bij Havelte. 2022. ED.

Het voorkomen van Bosbies tekent fraai de ligging van de beekdalen, waar ze de plekken markeert die onder invloed staan van toestromend grondwater. Verspreiding per kilometerhok in de perioden 1970-1998 en 2001-2020. Bron: NDFF.



Bosbies is kieskeuriger. Ze geldt als kwelindicator en groeit op plaatsen waar, veelal baserijk, grondwater horizontaal toestroomt. Haar verspreidingspatroon in Drenthe 'tekent' fraai de ligging van enkele beekdalen: Drentsche Aa, Oude Diep, Oude Vaart en het Schoonebekerdiep. Waar ze voorkomt, domineert ze vaak de oevervegetatie. Bosbies vertoont in Drenthe, tegen de verwachting in,<sup>1</sup> een zeer sterke toename. Het aantal bezette meetnethokken is verdubbeld.

Ook Wilde bertram is kieskeurig. Ze is gebonden aan wat minder voedselrijke plekken dan Moerasspirea en Echte valeriana. Ze delft het onderspit als door toename van de voedselrijkdom robuustere soorten van natte strooiselruigten verschijnen. In overeenstemming met de verwachte achteruitgang<sup>1</sup> door 'voortgaande verdroging en vermessing van oevers' zit Wilde bertram nu in de gevarenzone. Ook landelijk gaat ze achteruit.<sup>6</sup>

Een van de fraaiste bewoners van de natte strooiselruigten is Lange ereprijs. Deze, met prachtig blauwe bloemtrossen getooide hoge zomerbloeiër is tevens een van de zeldzaamste. Ze is in Drenthe waarschijnlijk alleen inheems in de omgeving van Coevorden.<sup>1</sup> Hier was ze onder meer bekend van het stroomgebied van de Kleine Vecht (berm/talud langs zandpad), het Coevorden-Vechtkanaal (spoor- en kanaaltalud) en een spoor-sloot ter hoogte van het huidige Europark (nabij het Coevorden-Vechtkanaal).<sup>10</sup> Deze groeiplaatsen zijn te beschouwen als natuurlijke uitstraling van het bolwerk langs de Overijsselse Vecht. In Drenthe komt alleen langs het Coevorden-Vechtkanaal nog een redelijke populatie voor (50 planten in 2017).<sup>6</sup> Op de groeiplaats nabij de Kleine Vecht is ze sterk op haar retour. Hier reesterden in 2022 nog slechts 15 planten.<sup>6</sup> Langs de spoor-sloot bij Coevorden is ze sinds haar ontdekking in 1974 niet meer gezien.<sup>11</sup> In weerwil van deze achteruitgang staat ze in het rijtje van zeer sterk toegenomen soorten. Deze toename is het gevolg van inzaaien én verwildering vanuit tuinen. In tuinen wordt echter ook de sterk gelijkende tuinplant *Veronica longifolia* = *spicata*, de kruising van Lange ereprijs en Aarereprijs (*Veronica spicata*), aangeplant. Beide soorten verwilderen makkelijk. Mogelijk heeft een deel van de meetnetopgaven van Lange ereprijs betrekking op deze kruising.

#### Blikvangers

De parels van de natte (tot vochtige) hooilanden, Gewone dotterbloem en Echte koekoeksbloem,



Wilde bertram langs de oever van het Loonerdiep, een van de bovenlopen van de Drentsche Aa. 2006.WB.



Lange ereprijs. Vechtdal (Rheezermaten). 2012. MZ.

hebben zich in de meetnetperiode weten te handhaven. Dat is positiever dan de verwachte 'achteruitgang'.<sup>1</sup> Desondanks is er reden tot zorg. Beide paren een hoge belevingswaarde aan een eveneens hoge indicatiewaarde. Waar ze groeien duidt hun aanwezigheid op de toestroom van ijzerhoudend, diep grondwater. Dergelijke plekken kunnen rekenen op extra belangstelling van floristen. Juist hier zijn vaak ook nog andere bijzondere, minder algemene planten te vinden. Buiten de natuurgebieden gaat het vaak om kleine gebiedjes, meestal langs wat bredere (berm)sloten en watergangen. Bij Gewone dotterbloem is sprake van verlies van groeiplaatsen in de beekdalen in Midden- en Zuidoost-Drenthe. De kleine relictpopulaties die hier in de atlasperiode nog voorkwamen zijn merendeels verdwenen. Net als de grassen van traditioneel graslandbeheer

**Van enkele soorten is een kaartje opgenomen van de verspreiding in Drenthe in de periode 1970-1998 en 2001- 2020**



De bloemen van de Sleedoorn zijn in trek bij vroeg vliegende insecten. Naast bijen en hommels ook dagvlinders als de zeldzame Grote vos (*Nymphalis polychloros*). De Slapel, 2023, DMA.



(grotendeels) het gevolg van aanplant. Dat geldt ongetwijfeld ook voor de rozen uit de Egelantier-rozen-groep. Door de aanplant op plokken waar deze struiken van oorsprong niet voorkwamen, zoals in de Veenkoloniën en op droge dekzandruggen,<sup>3</sup> is hun oorspronkelijke verspreidingspatroon al in de atlasperiode (groten)deels verloren gegaan. Hoewel er steeds meer aandacht is voor het gebruik van autochtoon plantgoed, kiest men helaas nog vaak materiaal van onbekende herkomst. Meestal is aan de buitenkant niet te zien of het 'import' dan wel 'autochtoon' materiaal is. Aanplant van 'import' kan leiden tot ongewenste genetische vermenging. Ook het herkennen van oorspronkelijk autochtone populaties wordt hierdoor sterk bemoeilijkt, evenals het monitoren hiervan.



Houtwallen met oude wegedoorns, zoals bij Ekehaar, zijn vermoedelijk relict groeiplaatsen die wijzen op de vroegere aanwezigheid van oud struweel. Inzet: de tweejarige twijgen van Wegedoorn lopen in een doorn uit. 2010, WSJ.



### Verlies

Wegedoorn is een in Drenthe inheemse struik of kleine boom die niet in het standaard plant-assortiment zit en daarom maar weinig wordt aangeplant.<sup>1,7</sup> In Drenthe is ze een indicator voor oude, ongestoorde houtwallen op voedselrijke, lemige bodems.<sup>7</sup> Haar bolwerk ligt langs de randen van de beekdalen in het Drentsche Aa-gebied.<sup>1</sup> De afnemende trend van Wegedoorn is zorgelijk; de reeds in de atlasperiode vastgestelde achteruitgang gaat door.<sup>1</sup> Deze achteruitgang weerspiegelt waarschijnlijk ook hoe het met de overgebleven oorspronkelijke struwelen in Drenthe is gesteld.

### Verwilderd uit cultuur

Het overgrote deel (93%) van de struweelsoorten in deze ecologische groep vormt sappige vruchten, waaraan vooral lijsterachtigen (Zanglijster, Merel en trekvogels als Koperwiek en Kramsvogel) zich graag te goed doen. De resten van hun feestmaal belanden na afloop in de bosrand of houtwal, waaruit zaailingen opstaan. Vogels eten niet alleen van in Drenthe inheemse struiken. Ze gaan zich ook graag te buiten aan 'tuinfruit' en vruchten van sierheesters als Rode kornoelje, Rimpelroos, Peer, Mispel, Kerspruim en Kruisbes. Veel van deze cultuurplanten waren volgens de Atlas (zeer) zeldzaam,<sup>1</sup> maar zijn in de meetnetperiode vaker gemeld. Deze 'toename' is (groten)deels het gevolg van een verminderde schroom voor floristen om aangeplante struiken te noteren.

### Zeldzaam Drents

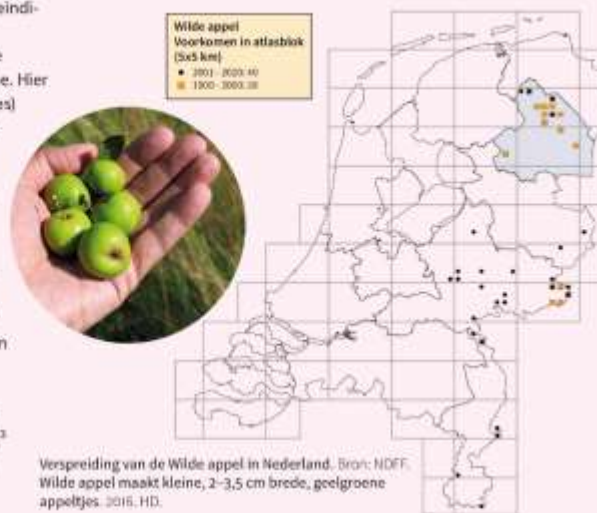
Twee in Drenthe inheemse, maar zeer zeldzame struweelplanten komen in Drenthe meer voor dan in de rest van Nederland: Koraalmeidoorn en de stamvader van onze Eetappel, de Wilde appel.

Appels worden gekweekt om hun smakelijke vruchten. Van de appels die onderweg genuttigd worden, belanden de klokhuizen nogal eens in een berm of bosrand, waaruit vervolgens verwilderde eetappels opstaan. De toename van 'Appel' in de meetnetperiode is hieraan toe te schrijven. Behalve verwilderende Eetappels (*Malus × domestica*) komen in Drenthe ook sporadisch bomen van Wilde appel (*Malus sylvestris* s.s.) voor. Deze zijn onder andere te herkennen aan de kleine vruchten en takken die vaak eindigen in een doorn.<sup>3</sup>

Het belangrijkste bolwerk van Wilde appel in Nederland is Noord-Drenthe. Hier groeit ze in oude loofbosjes (esbosjes) en houtwallen.<sup>7</sup> Omdat Eetappel en Wilde appel lange tijd niet goed te determineren waren,<sup>8</sup> hebben de meeste waarnemers in beide periodes geen onderscheid gemaakt tussen beide soorten. In de atlasperiode is de Wilde appel-populatie geschat op circa 40 exemplaren, verdeeld over 13 locaties.<sup>7,9</sup> Onbekend is of ze op al deze plekken nog aanwezig is.



Wilde appel in houtwal bij Rhee, 2016, HD.



Verspreiding van de Wilde appel in Nederland. Bron: NDOF. Wilde appel maakt kleine, 2-3,5 cm brede, geelgroene appeltjes. 2018, HD.

Koraalmeidoorn is in 'zuivere' vorm nog niet in Nederland aangetroffen,<sup>3</sup> wel de bastaarden van Koraalmeidoorn met Tweestijlige meidoorn (*Crataegus × macrocarpa*) en met Eenstijlige meidoorn (*Crataegus × subsphaerica*). De status van 'Koraalmeidoorn' heeft betrekking op de gecombineerde waarnemingen van deze beide bastaarden. Koraalmeidoorn-bastaarden komen in Drenthe voornamelijk voor in de omgeving van Roden (Maatlanden en Lieverder Noordbosch), waar de basenrijke potklei voorziet in hun kalkbehoefte.<sup>7</sup> Hier zijn ze ook in de meetnetperiode nog waargenomen.<sup>5</sup> Daarnaast zijn er verspreide atlasopgaven uit het Drentsche Aa-gebied (Holtstukken), Oude diep (Hulzedink) en een leembosje bij Holtinge (Havelte).<sup>5,7</sup> Alleen van de Holtstukken is ze in de meetnetperiode opnieuw gemeld. Onbekend is of ze ook op de andere twee locaties nog voorkomt. In de meetnetperiode is een Koraalmeidoorn-bastaard ook gevonden in het Amerbos bij Amen.<sup>5</sup>



De kruising van Koraal- en Tweestijlige meidoorn bij Leutingewolde, o.a. te herkennen aan de grote, koraalrode vruchten met deels opgerichte kelkbladen. 2014, BM.

**Van enkele soorten is een kaartje opgenomen van de verspreiding in Nederland in de periode 1970-1998 en 2001- 2020**





Annie Vos

Bosgeelster (*Gagea lutea*) is een vroege voorjaarsbloeiër. De gele sterretjes zijn van begin maart tot in april te vinden. Al in mei zie je bovengronds vrijwel niets van haar terug.

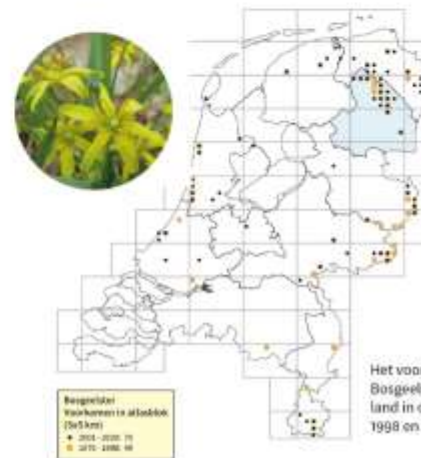
Bloeiende Bosgeelster voor de Magnuskerk in Anloo. Begin april 2021. W.R.

In bloei kan ze tot dertig centimeter hoog worden. De gele, stervormige bloemen staan in een scherm met twee tot tien bij elkaar. De, tot één cm brede, vlakke grondstandige bladeren zijn mat grijsgroen en hebben een kenmerkende kapvormige top. Niet-bloeiende jonge exemplaren

hebben draadvormige grondbladeren en kunnen daardoor aangezien worden voor Schedegeelster.

**Akker-, Weide-, Bos- en Schedegeelster**

Van de vier inheemse Geelstersoorten komen er twee in Drenthe voor, Bos- en Schedegeelster.<sup>1,2</sup> Van deze vroegbloeiende bolgewasjes vormt alleen Bosgeelster kiemkrachtige zaden. Deze hebben een zogenoemd mierenbroodje, een oliehoudend aanhangsel waar mierenlarven dol op zijn. Mieren slepen dit aantrekkelijke hapje naar hun nest, waardoor ze onbedoeld meehelpen aan de verspreiding over korte afstand. Net als de andere Geelstersoorten plant Bosgeelster zich ook voort door vorming van nieuwe bolletjes.<sup>1</sup>



Het voorkomen van Bosgeelster in Nederland in de periode 1970-1998 en 2001-2020.<sup>1</sup> AV.

En zo begint elk intermezzo







**Bosanemoon**  
Voorkomen in km-hok  
trend ++: toename 62%

- ◆ meetnet 2002-2020 (89)
- × Atlas-meetnethokken (55)
- Atlas 1970-1998: 311

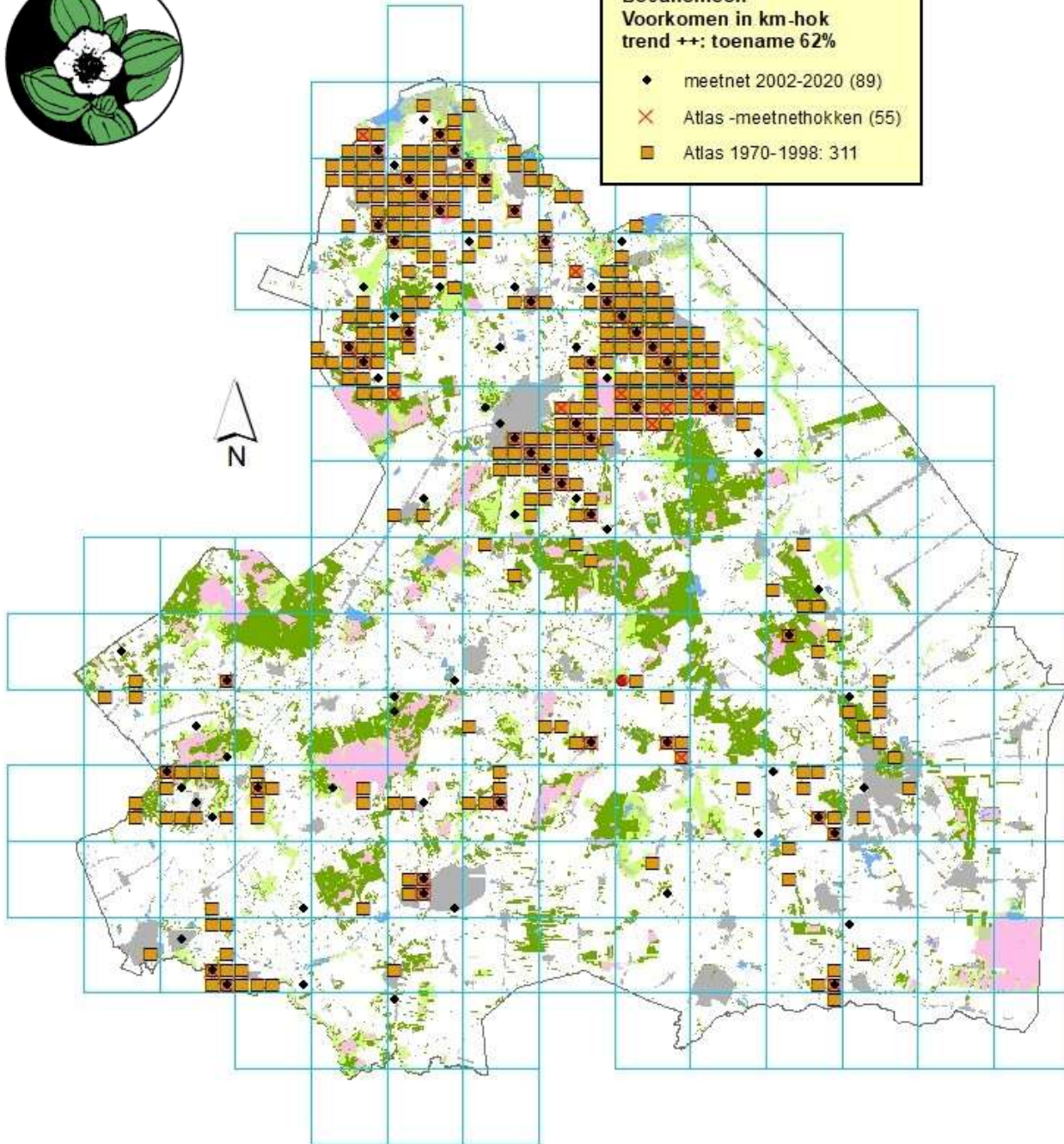


Foto Annie Vos

**Hoofdbrekens:**  
is toename reëel?



Dit voorjaar nog weer een kans  
op een nóg witter lint  
Deens lepeblad  
en enkele andere nog missende foto's

Foto Joop Verburg



- Akkers en droge ruigten
- Wateren en oevers
- Heiden en venen
- Storings- en pioniermilieus
- Bemeste graslanden
- Bosranden en struwelen
- Duin en kust
- Droge graslanden
- Bossen

### De Drentse Flora in beweging

Het belangrijkste doel van de Werkgroep Florakartering Drenthe (WFD) in de eerste twintig jaar van haar bestaan was het samenstellen van een verspreidingsatlas van de Drentse wilde flora. Deze verscheen in 1999 en werd een veelgelezen naslagwerk. Sindsdien is er veel veranderd: sommige soorten breiden zich uit, andere planten hebben het moeilijk. Ook maakten nieuwe soorten in Drenthe hun opwachting. Om hier zicht op te krijgen ging in 2001 het WFD-florameetnetproject van start. Dit leverde een schat aan gegevens op die, samen met informatie uit andere bronnen, een kijk geven op ontwikkelingen binnen de Drentse flora sinds het verschijnen van de atlas. Samen met het veertigjarig jubileum van de werkgroep, aanleiding voor dit vervolgboek.

Net als in de atlas passeren de planten in negen ecologische groepen de revue: van akkers en ruigten tot graslanden, heiden, wateren en bossen. Kleurrijke diagrammen laten zien hoe soorten er nu, vergeleken met enkele decennia geleden, voor staan. Er komen duidelijke verschillen naar voren, die terug te voeren zijn op veranderingen in het landschap (denk aan verdere intensivering en schaalvergroting binnen de landbouw, verstedelijking en natuurherstelprojecten) of milieu-omstandigheden (waaronder vermesting en klimaatverandering). Ook de inzaai van bloemenmengsels en verwildering van tuinplanten hebben invloed op de samenstelling van de inheemse flora. Elf Drentse 'icoonsoorten', waarvan het bestaan aan een zijden draadje hangt, krijgen in dit boek extra aandacht. Ook is er ruimte voor de nieuwkomers: wie zijn zij en waar komen ze vandaan?



De teksten zijn geïllustreerd met vele foto's gemaakt door Drentse fotografen en WFD-vrijwilligers. Daarmee geeft dit boek een actueel overzicht van de rijkdom van de Drentse flora.

De Drentse flora in beweging

# De Drentse flora in beweging

Verdwenen, gebleven, (opnieuw) verschenen

<https://wfdrenthe.nl/wfd-dag-2025-jubileumboek/>

**Digitale Voorintekening: dit voorjaar**

**Prijs: 25-30 euro**

**Planning Presentatiedatum: 11 oktober, De Klipper, Zwiggelte**

**Alvast een kijkje nemen?**